

Manuale d'uso e di manutenzione



Pulitore a vapore a secco

Premessa

Gentile cliente Thermostar,

Congratulazioni per aver acquistato questo pregiato pulitore a vapore secco Thermostar. Questo straordinario sistema di pulizia è disponibile esclusivamente per la vendita diretta e vi consente non solo di sbrigare le vostre faccende di casa con maggiore rapidità, efficacia e convenienza, bensì protegge anche i vostri mobili preziosi e altri oggetti di arredo, giacché rinuncia in toto all'impiego di sostanze chimiche.

Il presente manuale d'uso vi propone in semplici passi, come applicare correttamente e sfruttare al meglio il vostro pulitore a vapore secco Thermostar.

Sorprendetevi per l'efficacia del vostro nuovo Thermostar. In poco tempo diverrà uno strumento indispensabile in casa.

Si prega di leggere con attenzione le istruzioni per l'uso, prima di mettere in funzione l'apparecchio e seguire anche le indicazioni di sicurezza in esse contenute.

Vi auguriamo tante ore liete con il vostro nuovo Thermostar.



Prodotti per la vita

A volte noi esseri umani crediamo che la natura ci appartenga - in realtà, noi siamo solo una parte di essa. E come la trattiamo, riguarda direttamente anche i nostri figli! Noi di Thermostar riteniamo che si dovrebbero evitare montagne di rifiuti, ove possibile. Con questo sistema di pulizia, abbiamo trovato una soluzione ecologica ed economica, giacché i prodotti per la vita bisogna pagarli e smaltirli una sola volta.

Il pulitore a vapore secco Thermostar non è disponibile presso rivenditori e/o grossisti convenzionali. Esso offre un altissimo standard di qualità e delle prestazioni di garanzia davvero straordinarie e pertanto non può essere paragonato ad un comune prodotto disponibile in commercio.

Che cosa è il vapore secco?

I pulitori a vapore che si trovano in commercio lavorano principalmente a bassa pressione (circa 3 a 4 bar) e di conseguenza a basse temperature. Il risultato è un vapore molto umido con meno potere pulente che può danneggiare ad esempio le superfici in legno. Per questo motivo, molti di questi apparecchi finiscono rapidamente in cantina e vengono usati solo raramente. Alcuni produttori offrono pertanto dei pulitori a vapore che aspirano l'umidità in eccesso direttamente durante il funzionamento. Questi apparecchi sono di conseguenza più grandi e i tubi più spessi e pesanti. Molte analisi di mercato mostrano tuttavia che gli elettrodomestici vengono utilizzati per lo più volentieri e con maggiore frequenza se sono leggeri, piccoli e maneggevoli. Inoltre tali apparecchi funzionano solo con vapore non troppo caldo e/o vapore umido - contrariamente ad una delle regole fondamentali per ottenere una pulizia a vapore efficace: perché meno calore equivale contemporaneamente ad un effetto pulente inferiore. Le denominazioni vapore secco, micro-vapore o pulizia termica si riferiscono ad apparecchi, che funzionano ad alta temperatura e pressione (da circa 160° C e circa 6 bar di pressione).

Per generare più calore e pressione di norma servono elementi riscaldanti di grandi dimensioni e dispositivi di sicurezza avanzati. Di conseguenza, gli apparecchi sono più grandi e ingombranti. Grazie al sistema di riscaldamento AKU-THERM-KOMPAKT di eccezionale potenza, che viene utilizzato in Thermostar, si riesce



a generare anche in caldaie relativamente piccole una pressione di lavoro estremamente alta fino a 8 bar. Il risultato è un apparecchio estremamente potente in formato pratico, adatto per la casa.

Il grande vantaggio della pulizia con vapore secco è che tessuti e altre superfici non si bagnano, ma si inumidiscono leggermente. Polvere e sporco vengono rimossi dai vettori grazie all'elevata temperatura di uscita e alla velocità del vapore. L'alta temperatura del vapore ha un effetto „sgrassante“. Le particelle di vapore calde penetrano nel materiale, liquefano lo sporco e infine lo rimuovono dal vettore. Anche la velocità di uscita del vapore è un fattore essenziale: più alta è la pressione, più forte è la velocità di uscita e quindi la forza del vapore.



Norme di sicurezza

- ★ Il produttore non è responsabile per danni che derivino dall'uso scorretto e improprio.
- ★ Non puntare mai il getto di vapore/acqua calda verso persone o animali e non toccarlo mai quando fuoriesce direttamente, rischio di ustioni!
- ★ Il Thermostar ha un manometro per controllare la pressione e mantenerla ad un livello stabilito (vedi "rated pressure" sull'etichetta dell'apparecchio). Se il vapore fuoriesce dalla parte inferiore dell'apparecchio, significa che il funzionamento è compromesso e che la valvola di sicurezza imita la pressione all'interno della caldaia a vapore. Si consiglia di non utilizzare l'apparecchio in questo caso, di scollegarlo immediatamente dalla rete elettrica e di contattare il supporto tecnico.
- ★ Non utilizzare l'apparecchio se il cavo di rete o altre parti importanti sono danneggiate, ad es dispositivi di sicurezza, tubi flessibili ad alta pressione o manico/pistola.
- ★ Il Thermostar è dotato del sistema di avviso "Scarico fanghi". Sul display appare la scritta "CALC", questo significa che si può eseguire una pulizia della caldaia (vedi capitolo "Manutenzione"). Il coperchio di scarico può essere rimosso solo se l'apparecchio (spina di rete rimossa) è spento da almeno 5 ore.
- ★ Questo apparecchio non è stato progettato per essere utilizzato da bambini o persone con limitate capacità fisiche, sensoriali o mentali o mancata esperienza e/o mancata conoscenza, a meno che queste vengano sorvegliate da una persona addebita alla sicurezza o abbiano ricevuto istruzioni da tale persona su come usare il Thermostar. Sorvegliare i bambini per assicurarsi che non giochino con l'apparecchio.
- ★ Tubi flessibili ad alta pressione, accessori e raccordi sono importanti per l'uso sicuro dell'apparecchio. Usare esclusivamente tubi flessibili ad alta pressione, accessori e raccordi suggeriti dal produttore.
- ★ ATTENZIONE: prima dell'uso delle spazzole eseguire sempre un test, per evitare possibili danni alle superfici. Il vapore prodotto dal generatore di vapore ha una temperatura molto elevata. Eseguire innanzi tutto una prova su una piccola superficie. Le superfici di legno e i giunti in silicone dovrebbero essere trattati con un minimo di vapore e asciugate direttamente con dei panni in microfibra.
- ★ Quando si utilizza un cavo di prolunga, sia la spina sia la presa devono essere assolutamente a tenuta stagna. I cavi di prolunga inadatti possono essere pericolosi.
- ★ Non lasciare mai il ferro da stiro opzionale senza sorveglianza se collegato alla rete elettrica. Qualsiasi modifica all'apparecchio esonera il produttore da ogni responsabilità.
- ★ I dati sulla vibrazione parziale del corpo riferiti a questo dispositivo sono inferiori a $2,5 \text{ m/s}^2$ e pertanto non vengono riportati.

Dati tecnici

Vedere la targhetta sull'apparecchio

Caratteristiche

- ★ Caldaia in acciaio inox (10 anni di garanzia!)
- ★ Ventilatore integrato per il raffreddamento dell'elettronica
- ★ Riscaldatore autodecalcificante (l'espansione all'aumento della temperatura provoca lo scioglimento del deposito di calcare). Questi elementi hanno una potenza 4 volte superiore agli elementi riscaldanti a spirale (28 al posto di 7 W/cm² in media). Presentano una vita utile molto lunga e possono essere sostituiti a differenza della maggior parte dei riscaldatori a spirale.
- ★ Galleggiante elettro-meccanico autodecalcificante (con True Temp Technology per temperatura del vapore costantemente elevata)
- ★ 24 x 7: Vapore continuo – 2 sistemi di serbatoi permettono un funzionamento continuo

Protezione dell'ambiente



Tutti i materiali di imballaggio sono riciclabili. Gli imballaggi non sono assimilabili ai rifiuti domestici, bensì vanno portati in appositi punti di raccolta.



Gli apparecchi non più utilizzati contengono materiali riciclabili nobili e pertanto devono essere portati in appositi punti di raccolta. Gli apparecchi elettrici ed elettronici, le batterie, l'olio e sostanze simili non possono essere dispersi nell'ambiente. Si prega di procedere con lo smaltimento tramite raccolta differenziata.

Sostanze come olio motore, olio combustibile, benzina o gasolio non possono essere smaltiti in natura. Si prega di proteggere il terreno e smaltire l'olio esausto nel rispetto del norme sull'ambiente.

Contenuto

Premessa	2
Che cosa è il vapore secco?	3
Norme di sicurezza	4
Elenco dei componenti.....	6
Funzioni della tastiera.....	8
Manutenzione del generatore di vapore.....	9
Contaore.....	9
Manuale d'uso.....	10
Applicazione del Thermostar Micro vapore	12
Ferro da stiro (optional).....	16
Scopa a vapore (optional).....	16

PRIMA DI USARE L'APPARECCHIO, LEGGERE E SEGUIRE LE ISTRUZIONI PER L'USO.

CONSERVARLE PER UNA CONSULTAZIONE FUTURA E CONSEGNARLE AL NUOVO PROPRIETARIO DELL'APPARECCHIO. PRIMA DELLA PRIMA ACCENSIONE E' OBBLIGATORIO AVER LETTO BENE LE NORME DI SICUREZZA. EVENTUALI DANNI CAUSATI DAL TRASPORTO DOVREBBERO ESSERE IMMEDIATAMENTE SEGNALATI AL VOSTRO RIVENDITORE.



ATTENZIONE!
Vapore ...
Rischio di ustioni



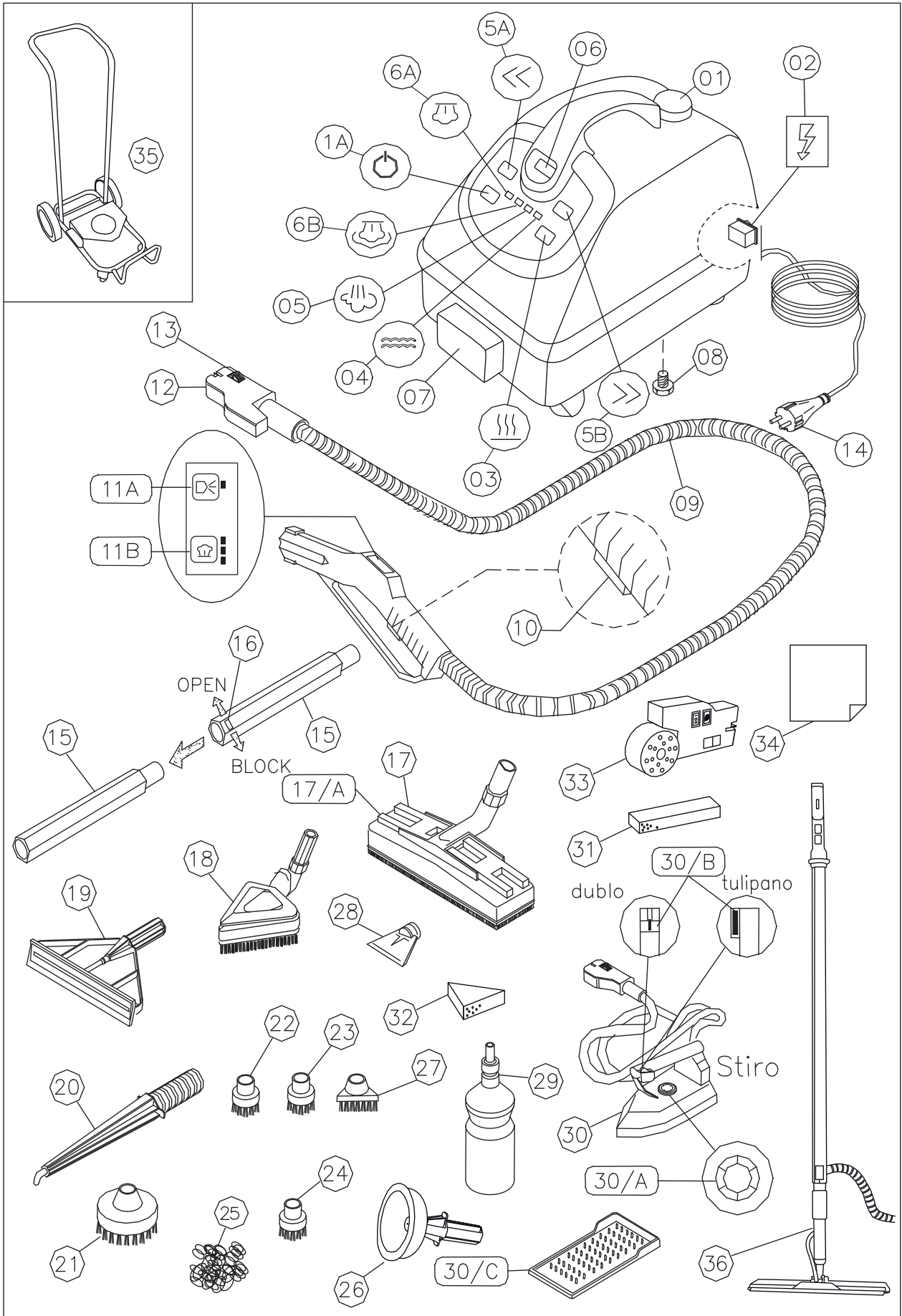
ATTENZIONE!



Leggere
le istruzioni per l'uso



Manuale;
Istruzioni per
l'uso



Elenco dei componenti

- 1) Coperchio del serbatoio dell'acqua fredda - serbatoio dell'acqua
- 1A) interruttore di standby
- 2) Interruttore generale
- 3) Interruttore caldaia a vapore
- 4) Spia "Mancanza acqua"
- 5) Spia "Vapore disponibile"
- 5A) Cambio dell'indicatore display
- 5B) Cambio dell'indicatore display
- 6) Termometro digitale e contaore
- 6A) Spia "Vapore minimo"
- 6B) Spia "Vapore medio"
- 7) Presa di collegamento per gli accessori
- 8) Tappo di scarico (drenaggio)
- 9) Manico/pistola con tubo vapore
- 10) Interruttore vapore
- 11A) Interruttore acqua calda (premere insieme all'interruttore vapore "10")
- 11B) Interruttore vapore
- 12) Connettore vapore
- 13) Manopola di fissaggio del connettore vapore
- 14) Cavo di alimentazione e spina
- 15) Tubo di prolunga
- 16) Manopola di bloccaggio
- 17) Spazzola quadrata
- 17A) Staffa di montaggio per panni in microfibra
- 18) Spazzola triangolare grande
- 19) Detergente per finestre (opzionale)
- 20) Bocchetta vapore
- 21) Spazzola di ottone (Ø 60mm) o spazzola di nylon (Ø 60 mm, opzionale)
- 22) Spazzola in nylon (Ø 28mm)
- 23) Spazzola di ottone (Ø 28mm)
- 24) Spazzola in acciaio inox (Ø 28mm) (opzionale)
- 25) Lana d'acciaio inossidabile (opzionale)
- 26) Campana di deflusso
- 27) Spazzola triangolare (opzionale)
- 28) Spatola vapore
- 29) Bottiglia di riempimento (opzionale)
- 30) Ferro da stiro (opzionale)
- 30A) Termostato
- 30B) Interruttore vapore
- 30C) Tappetino di gomma (opzionale)
- 31) Tampone vapore quadrato (opzionale)
- 32) Tampone vapore triangolare (opzionale)
- 33) Evaporatore (opzionale)
- 34) Panni in microfibra (optional)
- 35) Carrello in acciaio inossidabile (optional)
- 36) Scopa a vapore (optional)


* Gli accessori Thermostar in dotazione possono variare da paese a paese (tranne che in Germania).


Funzioni della tastiera





I due tasti posti sul pannello di controllo frontale e l'interruttore generale che si trova sul retro dell'apparecchio, sono utilizzati nei vari modi operativi.

I tasti sono denominati come segue:

1A) Interruttore di alimentazione apparecchio  di seguito solo 1A

3) Interruttore di alimentazione caldaia  di seguito solo 3

2) Interruttore di alimentazione principale  di seguito solo 2

  Cambio dell'indicatore display:
> Contatore1> Contatore2> Pressione> Temperatura

Modalità di risparmio energia:

Tenere premuto per qualche secondo l'interruttore caldaia (3) e poi sul display compare: T.ON (modalità attivata), se l'interruttore viene premuto di nuovo sul display comparirà T.OFF (modalità disattivata).

Quando è attivata la modalità di risparmio energetico, l'apparecchio si comporta come segue:

- ★ Stiratura a vapore o utilizzo con Kit July: se entro un periodo di 1 ora nessun vapore viene utilizzato, l'apparecchio passa in modalità standby.
- ★ Stiratura a secco: l'apparecchio passa ogni 3 ore in modalità standby (indipendentemente dal fatto che l'apparecchio venga usato o meno).



Manutenzione del generatore di vapore

Rimozione dei residui di calcare nella caldaia a vapore

ATTENZIONE: SI CONSIGLIA DI EFFETTUARE LA PULIZIA DELLA CALDAIA SOLO UNA VOLTA CHE L'APPARECCHIO SI E' RAFFREDDATO, OSSIA SE E' RIMASTO SPENTO ALMENO DA 5 ORE (SPINA STACCATA).

La True Temp Technology consente di utilizzare acqua distillata o acqua osmotica per il Thermostar (a differenza di molti altri pulitori a vapore disponibili in commercio). Anche la decalcificazione dell'apparecchio non è necessaria in questo caso. Se si utilizza acqua decalcificata e sul display di manutenzione compare "CALC", è possibile disattivare questa segnalazione (vedi * 1).

L'apparecchio è dotato di un sistema di allarme di manutenzione, che si attiva quando sul display compare la scritta "CALC" alternandosi con la temperatura. Al comparire di questa scritta è comunque possibile interrompere il vostro lavoro di pulizia. Infine si dovrebbe staccare la spina di rete e lasciarlo raffreddare per almeno 5 ore. Seguire i passaggi sopra indicati per assicurarsi che non vi siano né vapore, né pressione all'interno della caldaia.

1. Spegnerne l'apparecchio. (Staccare la spina)
2. Riempire il serbatoio (1) di acqua.

3. Disporre un'apposita vaschetta sotto l'apparecchio o metterlo su un lavello della cucina e togliere il tappo di scarico (8) sotto l'apparecchio. Lasciare uscire tutta l'acqua insieme ai residui di calcare dalla caldaia. Nel frattempo scuotere l'apparecchio leggermente per rimuovere completamente i residui di calcare.
4. Rimettere il tappo di scarico (8) e riempire nuovamente l'apparecchio di acqua (1).
5. Poi accendere l'apparecchio e lasciare che la pompa giri per 2 o 3 minuti, fino a quando l'acqua proveniente dal serbatoio posteriore abbia riempito completamente la caldaia (fino all'arresto del rumore della pompa). Ora l'apparecchio è nuovamente pronto per l'uso!

Durante l'intero ciclo di decalcificazione l'interruttore della caldaia/riscaldamento (3) deve rimanere disattivato! L'apparecchio non può essere neanche capovolto, perché altrimenti il calcare può finire nelle valvole!

Se si utilizza acqua molto dura, si consiglia di riempire l'apparecchio di acqua e di ripetere i passaggi sopra indicati.

* 1 RESET DEGLI INTERVALLI DI MANUTENZIONE CALC

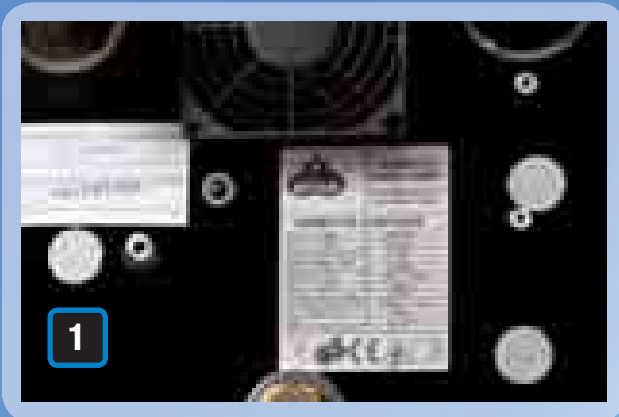
Accendere l'apparecchio azionando l'interruttore (2) e (1A) e infine tenere premuto di nuovo l'interruttore (1A) per circa 10 secondi. La scrittura "CALC" non appare più e ricompare solo alla scadenza della successiva manutenzione.

Contaore

Questo apparecchio è dotato di due contaore. Per leggere il numero di ore, spegnere l'apparecchio con l'interruttore (1A) e azionare.

quindi l'interruttore (3). Ogni volta che si preme questo interruttore vengono visualizzati in alternanza le ore del contaore 1 e/o 2.





Manuale d'uso

1 Prima di mettere in funzione il Thermostar, assicurarsi che il dispositivo non abbia subito danni in superficie. Controllare che i volt e gli amperes del collegamento di corrente corrispondano ai dati sulla targhetta dell'apparecchio.

2 Togliere il coperchio del serbatoio (1) dall'apparecchio e riempire il serbatoio con almeno 1 litro d'acqua. È possibile utilizzare l'acqua del rubinetto, acqua distillata o acqua osmotica. Si prega di non versare prodotti chimici nel vostro Thermostar.

3 Collegare la spina del cavo di alimentazione (14) ad una presa elettrica.

4 Inserire il connettore vapore (12) nell'attacco previsto (7) per gli accessori sull'apparecchio. Premere saldamente, in modo che la manopola di fissaggio (13) scatti in posizione.

5 Premere l'interruttore generale (2) sul lato posteriore del apparecchio, l'interruttore (1A) e l'interruttore caldaia a vapore (3) e attendere circa 5 minuti fino all'accensione della spia (5). Questo indica che il vapore è nella caldaia. Gli interruttori (11A e 11B) sul manico dovrebbero essere disattivati.

6 All'accensione della spia (5) impostare il flusso di vapore desiderato (interruttore vapore 11 B) come segue:
a. Premere 1 volta = vapore minimo
b. Premere 2 volte = vapore medio
c. Premere 3 volte = vapore massimo
Per scaricare il vapore, premere l'interruttore vapore (11B). Lo stato viene visualizzato sul pannello di controllo (spia (6A) e (6B)).

7 Con l'interruttore (11A) si possono miscelare vapore e acqua calda. Azionare l'interruttore solo a brevi intervalli (pochi secondi), per evitare che il generatore si scarichi troppo in fretta. L'interruttore (11b) funziona solo se è stato selezionato anche l'interruttore caldaia a vapore (3).

ATTENZIONE

SE L'ACQUA NEL SERBATOIO SI ESAURISCE, SI ACCENDE LA SPIA ROSSA MANCANZA ACQUA" (4) SEGUE UN SEGNALE ACUSTICO RICORRENTE. L'ALIMENTAZIONE ELETTRICA DELL'ELEMENTO RISCALDANTE VIENE INTERROTTA FINO A QUANDO IL SERBATOIO DELL'ACQUA (1) VIENE RIEMPITO. QUESTO PROCESSO PUÒ ESSERE REALIZZATO SENZA SPEGNERE L'APPARECCHIO.



Applicazione del Thermostar Micro vapore

Consigli generali:

★ La temperatura di pulizia rimane la stessa, indipendentemente dall'impiego dell'apparecchio con vapore minimo o massimo. Pertanto raccomandiamo di eseguire gran parte dei lavori di pulizia con l'impostazione vapore minimo. L'effetto pulente è più alto quanto più si avvicina la punta della bocchetta vapore alla superficie da pulire. Vapore massimo si richiede solo dove più pressione è necessaria per rimuovere lo sporco; come difficile raggiungere aree (ad es. radiatori, angoli, nella doccia, ecc.) e tutte le zone dove l'umidità più per la pulizia è necessaria, tale come sui tappeti e tappezzeria (più vapore = più umidità).

★ Se si utilizzano le spazzole triangolari (18) o quadrate (17) con il panno in microfibra serrato, mettere un tampone vapore (31, 32) fra la spazzola ed il panno, per ingrandire la superficie di pulizia e ottenere un effetto ottimale.

★ Per la pulizia di parquet, laminati e tutte le superfici in legno si consiglia di lavorare con poco vapore/umidità. Cioè non stare troppo tempo in un posto e passare il vapore di tanto in tanto. Lo stesso vale per tutte le superfici con del silicone.

★ Per la pulizia di marmo e pietra, si consiglia spazzole in nylon e spazzole triangolari o quadrate con panno in microfibra serrato. Le spazzole di ottone possono causare danni e/o scolorimenti.

★ Tappeti e divani dovrebbero essere aspirati accuratamente prima della pulizia con vapore.

★ Il legno non trattato non deve essere pulito con il vapore.

★ A seconda di quanto sporchi siano tappeti tappezzeria e pavimenti, si renderà necessario un cambio dei panni in microfibra.

Impiego	Accessori e descrizione		Intensità
Disgelo/sbrinamento	Utilizzare la bocchetta vapore (20) con la spatola vapore (28).		Vapore massimo
Pulizia dello scarico	Per prima cosa lasciare un po' d'acqua nello scarico e poi mettere la campana di scarico (26) sullo scarico. Tenere chiuso tutti gli sfioratori e sciacquare lo scarico con acqua calda (11C).		Acqua calda
Pulizia delle armature e decalcificazione	Per questo utilizzare la bocchetta vapore (20) e, se necessario anche la spazzola di nylon rotonda (22) con lana di acciaio inossidabile (25). Per maggiori quantità di calcare utilizzare anche alcuni prodotti anticalcare (aceto o acido citrico).		Vapore minimo a massimo
Pulizia automatica esterni	Anche dopo la pulizia in autolavaggio le macchie di sporco più ostinate rimangono sull'auto, come ad esempio gli insetti sul parabrezza e/o sulla carrozzeria o lo sporco dei freni sui cerchioni. Con la bocchetta vapore (20), è possibile rimuoverle a distanza ravvicinata. Successivamente passare un panno umido.		Vapore minimo a massimo
Pulizia interna dell'auto (tappezzeria & pelle)	In presenza di sporco normale, prendere la spazzola triangolare e pulire le superfici con un panno teso - per i tessuti semplici si possono usare i vecchi asciugamani, mentre per pelle e alcantara consigliamo i panni in microfibra.		Vapore massimo per tappezzeria Vapore minimo per pelle e alcantara
Forno	Utilizzare la spazzola di nylon rotonda(21) con la lana d'acciaio inossidabile (25). Per le macchie di sporco ostinato si passa la spazzola energicamente e per un periodo prolungato su e giù per la zona interessata, fino alla rimozione della macchia per il calore.		Vapore minimo
Cappa aspirante	Utilizzare la bocchetta vapore per la pulizia del filtro antigrasso (20). Soffiare attraverso il filtro con il vapore massimo. Per la cappa, usare la bocchetta vapore e pulire dopo con un panno in microfibra. Se le superfici sono adatte, è possibile pulire gli angoli con la spazzola di nylon rotonda (22).		Vapore minimo a massimo
Cabina doccia e piastrelle delle pareti	Per i depositi di calcare ostinati sulle porte vetrate e sulle piastrelle delle pareti suggeriamo di applicare prima aceto o acido citrico e di lasciare agire per 20 minuti. Quindi pulire le superfici con la bocchetta vapore (20) e un panno in microfibra (34) o con la spazzola triangolare (18) con panno in microfibra teso (34). È possibile pulire giunti e scanalature con la spazzola di nylon rotonda o la spazzola di ottone (22/23). Per le macchie ostinate utilizzare anche la spazzola di nylon rotonda (21) con la lana d'acciaio inossidabile (25) direttamente sul vetro per la pulizia.		Vapore minimo a massimo
Biciclette e motociclette	Pulire la bocchetta vapore (20) e passare un panno in microfibra (34).		Acqua calda, vapore minimo a massimo

Impiego	Accessori e descrizione	Intensità
<p>Serramenti e persiane</p>	<p>Per pulire, utilizzare la bocchetta vapore (20) (passare un panno in microfibra (34) oppure la spazzola triangolare (18) con panno teso. ATTENZIONE: Per i telai di legno applicare solo pochissima umidità/vapore e non tenere la punta della bocchetta vapore troppo vicino al legno.</p>	<p>Vapore minimo</p>
<p>Rimozione di macchie da tessuti e tappeti</p>	<p>Mettere la bocchetta vapore (20) direttamente sulla macchia e spostarla rapidamente avanti e indietro. Quindi passarci sopra un panno in microfibra (34). ATTENZIONE: In primo luogo, assicurarsi che il materiale sia adatto per la pulizia con vapore. La struttura dei tappeti, soprattutto in lana, può danneggiarsi per questo tipo di trattamento.</p>	<p>Vapore minimo</p>
<p>Piastrelle e PVC</p>	<p>Utilizzare la spazzola triangolare o quadrata (17, 18), fissata con un panno in microfibra (34).</p>	<p>Vapore minimo</p>
<p>Giunti</p>	<p>Utilizzare la spazzola di ottone rotonda o la spazzola di nylon (22/23) così come i tubi di prolunga (15) per alleviare la schiena durante i lavori. Spostarsi lentamente e con poca pressione sui bordi dei giunti. In questo modo si pulisce con più calore e meno sforzo - e anche le spazzole dureranno più a lungo.</p>	<p>Vapore minimo</p>
<p>Mobili da giardino in rattan e plastica</p>	<p>Utilizzare la spazzola triangolare (18) con un panno teso, la spazzola triangolare piccola e/o grande rotonda di nylon (21, 22) per lo sporco ostinato. Per i mobili di plastica passare un panno in microfibra tra la spazzola e la superficie da pulire, per evitare danni.</p>	<p>Vapore minimo</p>
<p>Pulizia dei vetri</p>	<p>Sciogliere lo sporco semplicemente con la bocchetta vapore (20) e passarci sopra un panno in microfibra (34). Perché il vapore non contiene calce o prodotti per la pulizia, è possibile pulire finestre e altre superfici di vetro più in profondità e senza lasciare aloni.</p>	<p>Vapore minimo</p>
<p>Superfici in legno cerate</p>	<p>Trattare il legno cerato con molta cura senza esercitare pressione. La soluzione migliore è utilizzare degli asciugamani di pugna. (I panni in microfibra non sono adatti perché puliscono molto a fondo e sono in grado di rimuovere lo strato di cera).</p>	<p>Vapore minimo</p>
<p>Mobili in legno</p>	<p>Applicare il vapore da una distanza leggermente maggiore con l'apposita bocchetta (20) e passarci sopra immediatamente un panno in microfibra (34). La pulizia impiega più tempo, ma è più delicata.</p>	<p>Tenere il vapore minimo non troppo a lungo su un punto.</p>
<p>Termosifoni</p>	<p>Pulire i termosifoni con la bocchetta vapore (20) dall'alto. La polvere viene legata e si può rimuovere dal basso.</p>	<p>Vapore massimo</p>
<p>Grasso di cucina sulle piastre delle cucine e varie superfici metalliche</p>	<p>A seconda della sensibilità della superficie da trattare si raccomanda di pulire con la bocchetta vapore (20), la piccola Spazzola di ottone rotonda (23) e/o la spazzola rotonda grande (21) con la lana d'acciaio inossidabile (25).</p>	<p>Vapore massimo</p>

Impiego	Accessori e descrizione		Intensità
Veneziane	Le veneziane sono sensibili. Quindi passare il vapore individualmente, con poca pressione e poi pulire con un panno in microfibra (34).		Vapore minimo
Sughero (sigillato)	Solo i pavimenti in sughero sigillati possono essere trattati con vapore (non pavimenti di sughero oliati e cerati). Pulizia con spazzola quadrata (17) e panno in microfibra teso (34).		Vapore minimo
Laminato e parquet	Pulire con la spazzola quadrata (17) e panno in microfibra teso (34) - e con poca umidità - (premere l'interruttore vapore (10) solo ogni tanto). Parquet e laminati non vengono danneggiati in caso di corretta applicazione del vapore. (Confronto: un soggiorno in una sauna a 90 °C non è un problema, un bagno a questa temperatura tuttavia è impossibile). Anche le superfici da pulire con micro-vapore vengono trattate al meglio e delicatamente, come per la pulizia ad umido o con pulitori a vapore disponibili in commercio!		Vapore minimo
Pelle	Pulire con spazzola triangolare o quadrata (17, 18) e panno in microfibra teso (34). Azionare l'interruttore vapore (10) solo ogni tanto (non tenere sempre premuto). La pelle vecchia o fragile non dovrebbe essere pulita. Applicare un prodotto per la cura della pelle dopo la pulizia.		Vapore minimo
Materassi, pezzerie, tappeti	Pulire con spazzola triangolare o quadrata (17, 18) e un panno in microfibra teso (34). Eseguire innanzi tutto una pulizia di prova su un punto nascosto per verificare la solidità del colore della superficie. Usare il vapore per tessuti delicati con la bocchetta vapore da 10 cm di distanza e poi passare sopra le superfici con un panno in microfibra (34).		Vapore massimo
Piante	Applicare il vapore sulle piante con la bocchetta vapore (20) da 40 a 50 cm di distanza il. Da questa distanza, il vapore non è più caldo, bensì piacevolmente fresco.		Vapore massimo
Bagni e servizi igienici	Le grandi superfici si possono pulire con la spazzola triangolare o quadrata (17, 18) e un panno in microfibra teso (34); angoli, fessure e altri punti inaccessibili con la bocchetta vapore (20), con o senza spazzole (22).		Vapore minimo a massimo
Cinturini di orologi e gioielli	Passare un panno in microfibra (34) su gioielli o cinturini di orologi e pulire e lucidare da vicino con la bocchetta vapore (20). ATTENZIONE: Passare il vapore solo sul cinturino e non direttamente sulla cassa dell'orologio!		Vapore minimo
Gabbie per animali, griglie metalliche e tutti punti difficilmente accessibili	Basta pulirli con la bocchetta vapore (20) e passarci sopra un panno in microfibra (34).		Vapore minimo a massimo
WC	Pulizia del tutto senza prodotti chimici! I bordi interni della toilette possono essere puliti facilmente utilizzando la funzione di acqua calda (11C). Il resto deve essere vaporizzato e pulito semplicemente con la bocchetta vapore (20).		Acqua calda



ACCESSORI

Ferro da stiro (opzionale)

Il ferro da stiro (30) è collegato al tubo flessibile di collegamento direttamente al Thermostar.

Impostare la temperatura con il termostato (30A) sul ferro da stiro che sia adatta per il tessuto da stirare.

Attendere fino al raggiungimento della temperatura di esercizio dei due apparecchi prima di azionare l'interruttore vapore (30B) sul ferro da stiro.

Il nostro ferro da stiro è dotato di un asse da stiro in puro alluminio. Poiché questa può ossidarsi, si consiglia di utilizzare una suola di teflon (30D), che sia adatta alla stiratura di tutti i materiali. Dopo l'uso, mettete il ferro da stiro sul tappeto di gomma in dotazione (30C).



Scopa a vapore (opzionale)

La scopa a vapore è ideale per la pulizia di grandi superfici, sia che si tratti di pavimenti o pareti (superfici verticali). È leggera ed estremamente maneggevole, dispone di un tubo flessibile di 5 metri (opzionale 10 m), un tubo telescopico e panni (40x40 cm) di cotone o poliestere e microfibra (opzionale). Il regolatore del vapore (min-med-max) si trova direttamente sul manico.



Thermostar Handels GmbH

Auen-Süduferstraße 67
9220 Velden
Ufficio: +43 (0) 4274 2821
Fax: +43 (0) 4274 2821 4

P. IVA: ATU65046906
FN329029t

www.thermostar.info
info@thermostar.info

