

# Notice d'utilisation & de maintenance



Nettoyeur-vapeur sèche

# Préambule

## **Cher Client Thermostar,**

Nous vous félicitons pour l'achat de votre nouveau nettoyeur-vapeur sèche Thermostar. Ce système unique de nettoyage est disponible uniquement et exclusivement en distribution directe et vous permet de faire votre ménage plus rapidement, plus efficacement et à moindre frais, car vous pouvez abandonner complètement l'utilisation de produits chimiques. Tout en prenant soin de vos meubles de valeur et de tous vos autres équipements.

La notice d'utilisation vous montre, par étapes simples, comment utiliser correctement et de façon optimale votre nettoyeur-vapeur sèche.

Laissez-vous surprendre par l'efficacité et l'efficience du travail de votre nouveau Thermostar. En un rien de temps, il sera indispensable à votre foyer.

Veuillez lire soigneusement la notice d'utilisation dans sa totalité avant de mettre en service l'appareil et respectez aussi les consignes de sécurité qui s'y trouvent.

Nous vous souhaitons beaucoup de plaisir avec votre nouveau Thermostar !



## **Un produit pour la vie**

Nous, les hommes pensons parfois que la nature nous appartient - en réalité, nous n'en sommes qu'une partie. Et la façon dont nous la traitons concerne aussi directement nos enfants ! Nous, chez Thermostar, croyons qu'on doit éviter les montagnes de déchets autant que possible. Et avec ce système de nettoyage, nous avons trouvé un moyen qui a un sens à la fois écologique mais aussi économique. Car les produits pour la vie ne doivent être payés qu'une fois et éliminés une seule fois.

Le nettoyeur-vapeur sèche Thermostar n'est pas disponible dans les commerces de détail et de gros traditionnels. Il offre un niveau de qualité très élevée ainsi que des prestations de garantie inhabituelles - et ne peut donc pas être comparé à un produit courant du commerce.

# Qu'est-ce que la Vapeur sèche ?

Les nettoyeurs-vapeur courants du commerce fonctionnent le plus souvent avec une pression faible (env. 3 à 4 bars) et donc des températures de vapeur basses. Ainsi est produite une vapeur très humide avec peu de prestations de nettoyage, qui peut par ex. endommager les surfaces en bois. Pour cette raison, beaucoup de ces appareils finissent à la cave et sont rarement utilisés.

Certains fabricants proposent donc des aspirateurs de vapeur qui aspirent l'humidité en excédent directement pendant le travail. Ces appareils sont donc plus gros et les tuyaux de travail plus épais et plus lourds. De nombreuses analyses de marché montrent cependant que les appareils ménagers sont volontiers souvent utilisés que s'ils sont légers, petits et maniables. Par ailleurs, ces appareils ne fonctionnent qu'avec une vapeur pas trop chaude et humide - ce qui va à l'encontre de l'une des règles de base du nettoyage efficace à la vapeur : car moins de chaleur signifie en même temps une efficacité de nettoyage moindre. Les désignations de vapeur sèche, micro-vapeur ou nettoyage à chaud font référence aux appareils qui fonctionnent avec des températures et une pression élevées (à partir d'env. 160°C et env. 6 bars de pression).

Pour produire plus de chaleur et de pression, des éléments de chauffe plus gros et des dispositifs élargis de sécurité sont en général nécessaires. Les appareils deviennent à cause de cela plus gros et moins maniables. Grâce au système de chauffe exceptionnellement puissant AKU-THERM-KOMPAKT utilisé dans le



Thermostar, on réussit à produire cependant, même avec une chaudière relativement petite, une pression de fonctionnement très élevée pouvant atteindre les 8 bars.

**Le gros avantage du nettoyage à la vapeur sèche, c'est que les tissus et autres surfaces ne sont pas mouillées, mais légèrement humidifiées. La saleté et la poussière sont retirées de leurs supports grâce à la température et à la vitesse élevées de la vapeur en sortie. La température élevée de la vapeur a ainsi un effet « détachable ». Les minuscules particules de vapeur chaude pénètrent dans les matières, fluidifient la saleté et la soulèvent finalement du support. A cet effet, la vitesse de sortie de la vapeur est également essentielle : plus la pression est élevée, plus la vitesse de sortie est puissante et ainsi la force de la vapeur.**

# Consignes de Sécurité

- ★ Le fabricant n'est pas responsable des dommages provoqués par une utilisation erronée et inappropriée.
- ★ Ne dirigez jamais le jet d'eau chaude/de vapeur directement sur les personnes ou les animaux et ne touchez jamais directement la sortie - Risque de brûlures !
- ★ Le Thermostar est équipé d'un manomètre, pour contrôler la pression et pour maintenir le niveau prédéterminé (voir « rated pressure » sur la plaque technique de l'appareil). Si la vapeur fuit de la partie inférieure de l'appareil, cela signifie que la fonction est vulnérable et que la soupape de sécurité limite donc la pression à l'intérieur du générateur à vapeur. Dans ce cas, nous recommandons de ne pas utiliser l'appareil, de couper immédiatement l'alimentation électrique et de contacter le service technique.
- ★ N'utilisez pas l'appareil, lorsque le câble réseau ou d'autres pièces essentielles sont endommagées, comme par ex. dispositifs de sécurité, tuyaux à haute pression ou poignée/pistolet.
- ★ Le Thermostar est équipé d'un système d'avertissement « Évacuation ». Si le texte « CALC » apparaît à l'écran, cela signifie que le générateur doit être nettoyé (voir chapitre « Maintenance »). Le couvercle d'évacuation ne peut être retiré que lorsque l'appareil est éteint depuis au moins 5 heures (prise d'alimentation débranchée).
- ★ Cet appareil n'est pas destiné à une utilisation par des enfants et personnes aux capacités physiques, sensorielles et mentales limitées ou manquant d'expérience et/ou disposant de connaissances insuffisantes, hormis si celles-ci sont surveillées par une personne responsable de leur sécurité ou reçoivent de cette personne des consignes sur la façon d'utiliser le Thermostar. Les enfants doivent être surveillés pour s'assurer qu'ils ne jouent pas avec l'appareil.
- ★ Les tuyaux à haute pression, les accessoires et les pièces de raccordement sont essentiels pour l'utilisation sécurisée de l'appareil. Utilisez exclusivement des tuyaux, accessoires et pièces de raccordement recommandés par le fabricant.
- ★ ATTENTION : Avant l'utilisation des brosses, un essai doit toujours être réalisé pour éviter des dommages éventuels sur les surfaces. La vapeur produite par le générateur à vapeur est très chaude. Faites par conséquent toujours un essai sur une petite surface. Les surfaces en bois et les joints de silicone ne doivent être traités qu'avec une petite quantité de vapeur et être immédiatement séchés avec un chiffon en microfibres.
- ★ Lors de l'utilisation d'une rallonge, la prise de raccordement mais aussi les prises doivent absolument être étanches. Des rallonges inadaptées peuvent être dangereuses.
- ★ Ne laissez jamais le fer à repasser sans surveillance, lorsqu'il est branché au réseau électrique. Toute modification effectuée sur l'appareil libère le fabricant de toute responsabilité.
- ★ Les données sur la vibration des membres en lien avec cet appareil se situent en-dessous de 2,5 m/s<sup>2</sup> et ne sont donc pas indiquées.



## Données techniques

Voir la plaque technique sur l'appareil

## Particularités

- ★ Chaudière en acier inoxydable (10 ans de garantie !)
- ★ Ventilateur intégré pour le refroidissement de l'électronique.
- ★ Thermoplongeur auto-détartrant (l'extension lors de l'augmentation de la température provoque la chute des dépôts de calcaire). Ces éléments ont une puissance 4 fois supérieure à celle des éléments de chauffe en spirale (28 au lieu de 7 W/cm<sup>2</sup> en moyenne). Ils bénéficient d'une durée de vie très longue et peuvent, contrairement à la plupart des systèmes de chauffe en spirale, être remplacés.
- ★ Plongeur auto-détartrant électromécanique (avec True Temp Technology pour une température de vapeur élevée en continu)
- ★ 24h/7j : Vapeur en continu - 2 systèmes de réservoir permettent un fonctionnement permanent

## Protection de l'environnement



Tous les matériaux d'emballage sont réutilisables. Les emballages ne doivent pas être jetés dans les déchets ménagers, mais apportés dans les lieux de collecte correspondants.



Les appareils qui ne sont plus utilisés contiennent des matériaux nobles valorisables et doivent donc être apportés dans les lieux de collecte correspondants. Les appareils électriques et électroniques, les batteries, l'huile et les substances similaires ne doivent pas être éparpillés dans l'environnement. Lors de l'élimination, veuillez respecter le tri des déchets.

Les substances telles que l'huile de moteur, l'essence ou le carburant diesel ne doivent pas être éliminées dans la nature. Veuillez protéger le sol et éliminez l'huile usagée dans le respect des normes de l'environnement.

# Contenu

Préambule.....	<b>2</b>
Qu'est-ce que la vapeur sèche ?.....	<b>3</b>
Consignes de sécurité.....	<b>4</b>
Répertoire des composants .....	<b>6</b>
Fonctions écran.....	<b>8</b>
Maintenance du générateur à vapeur.....	<b>9</b>
Compteur d'heures.....	<b>9</b>
Notice d'utilisation.....	<b>10</b>
Utilisation du Thermostar.....	<b>12</b>
Fer à repasser (en option).....	<b>16</b>
Perche télescopique à vapeur (en option).....	<b>16</b>

AVANT D'UTILISER L'APPAREIL, VEUILLEZ LIRE ET RESPECTER CETTE NOTICE- D'UTILISATION. CONSERVEZ-LA ÉGALEMENT POUR UNE CONSULTATION ULTÉRIEURE ET REMETTEZ-LA ÉGALEMENT AU PROCHAIN PROPRIÉTAIRE DE L'APPAREIL. IL EST IMPÉRATIF DE LIRE SOIGNEUSEMENT LES NORMES DE SÉCURITÉ AVANT LE PREMIER DÉMARRAGE. DES DOMMAGES ÉVENTUELS PENDANT LE TRANSPORT DOIVENT ÊTRE IMMÉDIATEMENT COMMUNIQUÉS À VOTRE REVENDEUR.



ATTENTION !  
Vapeur ...  
Risque de brûlure



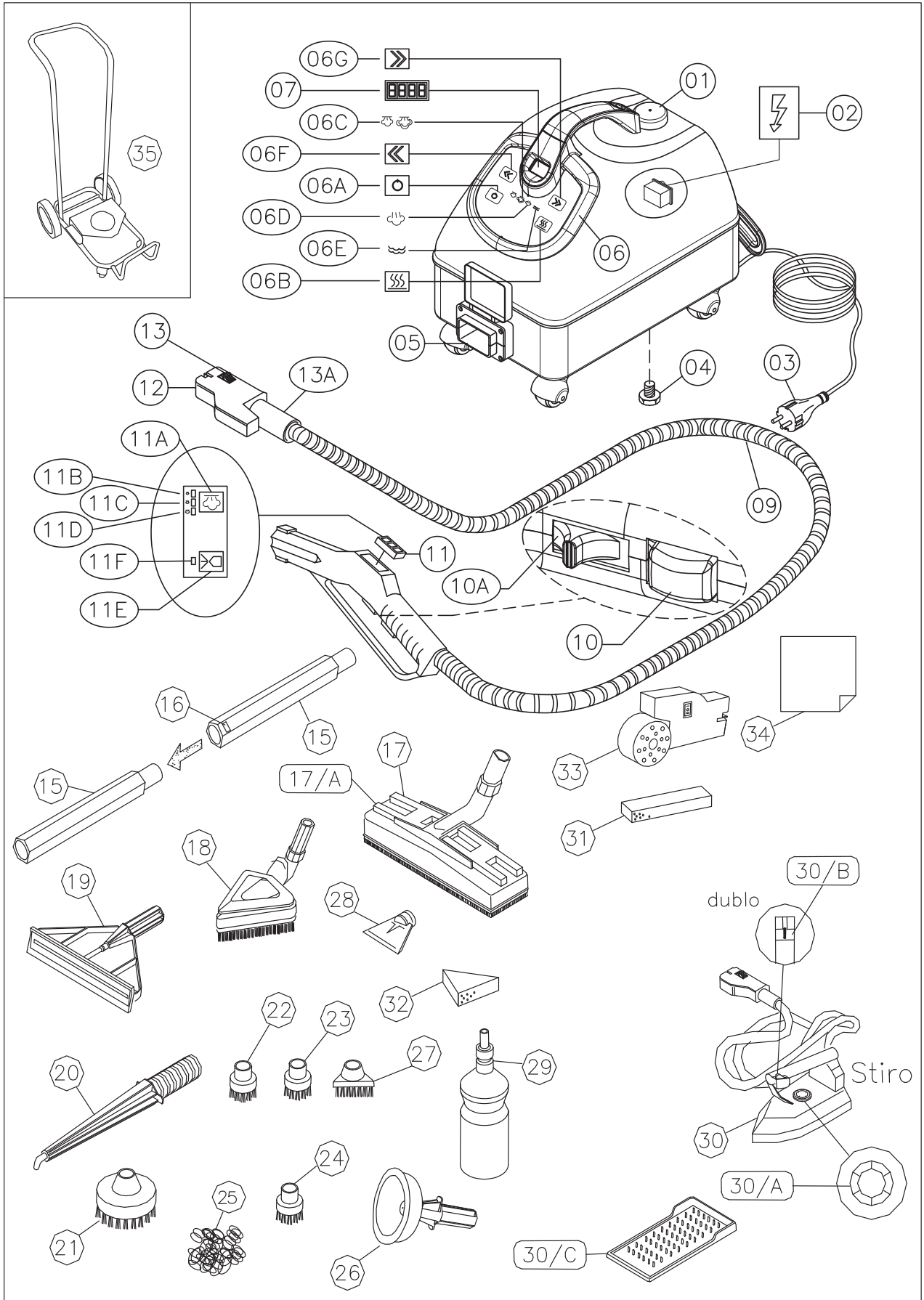
ATTENTION !



Lisez-la  
notice d'utilisation



Manuel ;  
Consignes pour  
l'utilisation



# Répertoire des composants\*

- 01) Bouchon du réservoir d'eau froide
- 02) Interrupteur principal
- 03) Câble d'alimentation et fiche
- 04) Drainage (purge calcaire)
- 05) Raccordement prise de courant pour accessoire
- 06) Champ de commande
- 06A) Mise en marche de l'appareil
- 06B) Interrupteur chaudière vapeur
- 06C) Témoin lumineux « vapeur »
- 06D) Témoin lumineux « vapeur disponible »
- 06E) Témoin lumineux « manque eau »
- 06F) Bouton sélection Menu -
- 06G) Bouton sélection Menu +
- 07) Affichage digital
- 09) Flexible à vapeur avec poignée/pistolet
- 10) Interrupteur vapeur/eau chaude
- 10A) Manette de blocage vapeur/eau chaude
- 11A) Sélecteur vapeur (min-moy-max)
- 11B) Témoin lumineux « vapeur minimum »
- 11C) Témoin lumineux « vapeur moyenne »
- 11D) Témoin lumineux « vapeur maximum »
- 11E) Interrupteur eau chaude
- 11F) Témoin lumineux eau chaude et manque d'eau
- 12) Prise de raccordement vapeur
- 13) Bouton de fixation de la prise de raccordement vapeur
- 15) Tuyau prolongateur
- 16) Bouton de verrouillage
- 17) Brosse rectangulaire
- 17A) Agrafes de fixation pour lingette microfibres
- 18) Brosse triangulaire
- 19) Raclette à vitres (en option)
- 20) Buse à vapeur
- 21) Brosse laiton (Ø 60mm)
- 22) Brosse nylon (Ø 28mm)
- 23) Brosse laiton (Ø 28mm)
- 24) Brosse acier inoxydable (Ø 28mm)
- 25) Laine d'acier inoxydable (en option)
- 26) Cloche d'écoulement
- 27) Brosse triangulaire (en option)
- 28) Spatule à vapeur
- 29) Flacon de remplissage (en option)
- 30) Fer à repasser (en option)
- 30A) Thermostat
- 30B) Interrupteur vapeur
- 30C) Tapis caoutchouc (en option)
- 31) Tampon rectangulaire (en option)
- 32) Tampon triangulaire (en option)
- 33) Vaporisateur/aromathérapie (en option)
- 34) Lingette en microfibres (en option)
- 35) Chariot acier inoxydable (en option)
- 36) Perche télescopique à vapeur (en option)


\* L'accessoire livré avec le Thermostar peut varier entre les pays (à l'exception de l'Allemagne).

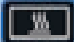
# Fonctions écran





Dans les différents modes de fonctionnement, les deux touches situées sur le panneau de commande avant et l'interrupteur principal situé à l'arrière de l'appareil seront utilisées.

Les touches sont dénommées comme suit :

06A) Mise en marche du Thermostar  ci-après uniquement 06A

06B) Mise en marche générateur à vapeur  ci-après uniquement 06B

2) Interrupteur général  ci-après uniquement 2

  Changement de l'affichage :  
> Compteur1>Compteur2>Pression>Température

## Mode économie d'énergie

Appuyez pendant quelques seconde sur l'interrupteur chaudière (06B), à l'écran apparaît alors : T. ON (mode activé), si l'interrupteur est actionné encore une fois T. OFF (mode désactivé) apparaît à l'écran. Lorsque le mode économie d'énergie est activé, l'appareil se comporte de la façon suivante :

- ★ Repassage avec vapeur ou utilisation avec le Kit July : si la vapeur n'est pas utilisée pendant 1 heure, l'appareil passe en mode veille.
- ★ Repassage à sec : l'appareil se met en mode veille toutes les 3 heures (que l'appareil soit utilisé ou pas).





# Maintenance du générateur à vapeur

## Élimination des restes de calcaire dans le générateur à vapeur

**ATTENTION !** NOUS RECOMMANDONS DE NE NETTOYER LE GÉNÉRATEUR À VAPEUR QUE LORSQUE L'APPAREIL EST REFROIDI, C-À-D QU'IL A ÉTÉ ÉTEINT AU MOINS 5 HEURES AUPARAVANT (PRISE RÉSEAU DÉBRANCHÉE).

La True Temp Technology permet d'utiliser, dans le Thermostar (contrairement à beaucoup d'autres nettoyeurs-vapeur classiques), de l'eau distillée ou osmosée. Dans ce cas, aucun détartrage de l'appareil n'est nécessaire. Si vous utilisez de l'eau sans calcaire et que l'écran de maintenance affiche « CALC », vous pouvez simplement couper ce message (voir \*1).

L'appareil est équipé d'un système d'avertissement de maintenance, qui est activé lorsque le message « CALC » est affiché à l'écran en alternance avec la température. Si ce message apparaît, vous pouvez encore terminer votre nettoyage. Ensuite, vous devez débrancher la prise secteur et laisser refroidir l'appareil au moins 5 heures. Suivez les étapes suivantes pour vérifier que ni de la vapeur, ni de la pression sont encore présentes dans le générateur.

1. Éteignez l'appareil. (Retirer la prise secteur)
2. Remplissez le réservoir d'eau (1) avec de l'eau.

3. Positionnez une petite cuve adaptée sous l'appareil ou posez l'appareil sur un évier et retirez le bouchon d'évacuation (04) sous l'appareil. Laissez couler toute l'eau et les restes de calcaire hors de la chaudière. Pendant ce temps, secouez un peu l'appareil pour retirer complètement les restes de calcaire.
4. Remettez le bouchon d'évacuation (04) et remplissez à nouveau l'appareil avec de l'eau (1).
5. Allumez alors l'appareil et laissez la pompe fonctionner env. 2 à 3 minutes jusqu'à ce que l'eau du réservoir arrière ait complètement rempli la chaudière (jusqu'à ce que le bruit de la pompe cesse). L'appareil est maintenant prêt à fonctionner !

**Pendant tout le processus de détartrage, l'interrupteur chaudière à vapeur/chauffage (06B) reste déconnecté ! L'appareil ne doit pas non plus être retourné, au risque que le calcaire ne tombe dans les ventilateurs !**

**Au cas où vous utilisez de l'eau à forte teneur en calcaire, il est recommandé de remplir une nouvelle fois l'appareil avec de l'eau et de répéter les étapes précédentes.**

### \*1 COMMENT RETIRER AFFICHAGE „CALC“

Allumez l'appareil en actionnant les interrupteurs (2) et (06A), puis maintenez enfin une nouvelle fois l'interrupteur (06A) pendant env. 10 secondes. Le message « CALC » n'apparaît plus et sera à nouveau affiché lors de la prochaine maintenance à effectuer.

## Compteur d'heures

Cet appareil est équipé de deux compteurs d'heures. Pour lire le compteur d'heures, éteignez l'appareil avec l'interrupteur (06A) et actionnez ensuite l'interrupteur

(06F et 06G). En appuyant à chaque fois sur l'interrupteur, les états horaires du compteur 1 et 2 sont affichés en alternance;





# Notice d'utilisation

**1** Avant de mettre en service votre Thermostar, assurez-vous que l'appareil ne présente aucune détérioration superficielle. Vérifiez si le voltage et l'ampérage de vos branchements électriques correspondent aux données présentes sur la plaque de l'appareil.

**2** Retirez le bouchon du réservoir d'eau (1) de l'appareil et remplissez le avec au moins 1 litre d'eau. Vous pouvez utiliser de l'eau pure du robinet, de l'eau distillée ou osmosée. Veuillez ne jamais mettre de produits chimiques dans votre Thermostar.

**3** Raccordez la prise du câble électrique (03).

**4** Insérez la fiche de raccordement vapeur (12) dans le branchement (05) prévu pour l'accessoire sur l'appareil. Appuyez fortement afin que le bouton de fixation (13) s'enclenche.

**5** Actionnez l'interrupteur principal (2) à l'arrière de l'appareil, l'interrupteur (06A) et l'interrupteur du générateur à vapeur (06B) et attendez environ 5 minutes jusqu'à ce que le témoin (06D) s'allume. Cela indique que la vapeur est présente dans le générateur. Les interrupteurs (11A et 11E) sur la poignée doivent être éteints.

**6** Lors de l'allumage du voyant (06D), réglez le débit de vapeur souhaité (interrupteur de vapeur 11A) comme suit :

- a. 1 pression = vapeur minimale (11B)
- b. 2 pressions = vapeur moyenne (11C)
- c. 3 pressions = vapeur maximale (11D)

Pour libérer la vapeur, actionnez l'interrupteur de vapeur (10). L'état va s'afficher sur le tableau de contrôle (voyants (06C)).

**7** Grâce à l'interrupteur (11E), vous pouvez mélanger la vapeur à l'eau chaude. N'actionnez l'interrupteur qu'à intervalles brefs (quelques secondes) pour éviter que le générateur ne soit déchargé trop rapidement. L'interrupteur (11E) ne fonctionne que si l'interrupteur du générateur à vapeur (06B) est également activé.

## ATTENTION

Lorsque le niveau d'eau dans le réservoir baisse, le témoin lumineux rouge « manque d'eau » (06E) s'allume et le témoin lumineux (11F) sur la poignée clignote, suivi d'un signal sonore intermittent. L'alimentation électrique de l'élément de chauffe est interrompue jusqu'à ce que le réservoir d'eau (01) soit à nouveau rempli.

Verser de l'eau dans le réservoir et confirmer en actionnant le bouton (06B).

Cet appareil est équipé d'un double contrôle qui vérifie la présence d'eau, ainsi le liquide est à la fois vérifié dans le réservoir de remplissage et également dans la chaudière de la façon suivante :

À chaque allumage de l'appareil, le système effectue un contrôle des deux réservoirs, en premier de la chaudière et ensuite du réservoir de remplissage. Si le niveau d'eau dans la chaudière devait être insuffisant, le système rétablit automatiquement le niveau dans la chaudière, dans ce cas, le témoin lumineux « manque d'eau » s'allume pendant la durée de cette opération (env. 3 secondes).

Si le témoin lumineux « manque d'eau » reste allumé et est accompagné d'un signal sonore, cela indique un manque d'eau dans le réservoir ; le réservoir doit être rempli.



# Utilisation de la micro-vapeur du Thermostar

## Astuces générales :

- ★ La température de nettoyage reste élevée que vous utilisez l'appareil avec une vapeur minimale ou maximale. Nous vous recommandons donc d'effectuer la grande partie des opérations de nettoyage avec la vapeur réglée sur minimale. Le nettoyage est d'autant plus efficace si le bout de la buse à vapeur est près de la surface à nettoyer. La vapeur maximale est uniquement nécessaire lorsqu'on a besoin de plus de pression pour retirer la saleté ; comme pour les endroits difficiles d'accès (par ex. radiateurs, coins dans la cabine de douche, etc.) et toutes les surfaces qui demandent un nettoyage plus humide, comme pour les tapis et les coussins (plus de vapeur = plus d'humidité).
- ★ Lorsque vous utilisez les brosses triangle (18) ou rectangle (17) avec un chiffon en microfibras tendu, positionnez un tampon vapeur (31, 32) entre la brosse et le chiffon pour élargir la surface de nettoyage et obtenir ainsi une efficacité optimale.
- ★ Pour le nettoyage de parquets, laminés et toutes surfaces en bois, nous recommandons de travailler avec peu de vapeur/d'humidité. Donc ne pas rester trop longtemps au même endroit et utiliser la vapeur par intermittence. Cela s'applique également aux surfaces en silicone.
- ★ Pour le nettoyage de marbre et de pierres, nous recommandons l'utilisation des brosses nylon et des brosses triangle ou rectangle avec une lingette tendue en microfibras. Les brosses laiton peuvent provoquer ici des détériorations ou des décolorations.
- ★ Les tapis et sofas doivent être aspirés en profondeur avant le nettoyage à la vapeur.
- ★ Le bois non traité ne doit pas être nettoyé à la vapeur.
- ★ En fonction du degré de salissure des tapis, coussins ou sols, un remplacement régulier de la lingette en microfibras sera nécessaire.

Utilisation	Accessoires et Description	Puissance
Décongeler/Dégeler	Positionner la buse à vapeur (20) avec la raclette à vapeur (28)	Vapeur maximale
Nettoyage de canalisation	Laisser d'abord entrer un peu d'eau dans l'écoulement et positionner ensuite la cloche d'écoulement (26) sur l'évacuation. En même temps, maintenir fermés tous les débordements et rincer l'écoulement avec de l'eau chaude (11E).	Eau chaude
Nettoyage des armatures et détartrage	Pour ce faire, utiliser la buse à vapeur (20) et si besoin, en plus la brosse nylon ronde (22) avec la laine d'acier inoxydable (25). En cas de quantités importantes de calcaire, utiliser en plus un peu de détartrant (vinaigre ou acide citrique).	Vapeur minimale jusqu'à maximale
Nettoyage extérieur de voiture	Même après le nettoyage en station de lavage, il reste souvent sur la voiture beaucoup d'impuretés qui résistent, comme par ex. des insectes sur le pare-brise avant et la carrosserie ou des traces de freins sur les jantes. Vous pouvez les retirer au plus près avec la buse à vapeur (20). Essuyer ensuite avec les en microfibres.	Vapeur minimale à maximale
Nettoyage intérieur de voiture (sièges et cuir)	Pour un niveau de salissure normal, prendre la brosse triangle et nettoyer les surfaces avec une lingette en microfibres tendue sur la brosse - pour des tissus simples, vous pouvez utiliser de vieilles serviettes, pour le cuir et l'alcantara, nous vous recommandons nos microfibres.	Vapeur maximale pour les sièges Vapeur minimale pour le cuir et l'alcantara
Four	Utiliser ici la brosse nylon (21) avec de la laine d'acier inoxydable (25). Pour les salissures résistantes, déplacer la brosse en pleine pression et un peu plus longtemps de haut en bas sur les endroits touchés, jusqu'à ce que la tache se décolle avec la chaleur.	Vapeur minimale
Hotte	Pour le nettoyage du filtre à graisse, utiliser la buse à vapeur (20). Souffler le filtre avec la vapeur sur maximum. Pour le coffre de la hotte, utiliser la buse à vapeur et essuyer ensuite avec un chiffon en microfibres. Si les surfaces sont compatibles, vous pouvez aussi nettoyer les coins avec la brosse nylon ronde (22).	Vapeur minimale jusqu'à maximale
Cabine de douche et carrelage mural	En cas d'importants dépôts de calcaire sur les portes coulissantes et le carrelage mural, nous recommandons d'abord d'appliquer du vinaigre ou de l'acide citrique et de laisser poser pendant 20 minutes. Nettoyer ensuite directement avec la buse à vapeur (20) et un chiffon en microfibres (34) ou la brosse triangle (18) avec un chiffon en microfibres (34) tendu. Vous pouvez nettoyer les joints et les sillons avec la brosse nylon ronde ou laiton (22/23). En cas de salissures résistantes, vous pouvez aussi utiliser la brosse nylon ronde (21) avec la laine d'acier inoxydable (25) directement sur le verre.	Vapeur minimale jusqu'à maximale
Vélos et motos	Nettoyer avec la buse à vapeur (20) et essuyer avec un chiffon en microfibres (34).	Eau chaude, vapeur minimale jusqu'à maximale

Utilisation	Accessoires et Description		Puissance
Cadres de fenêtre et volets	Nettoyer avec soit la buse à vapeur (20) (essuyer avec le chiffon en microfibres (34)), soit la brosse triangle (18) avec un chiffon tendu. ATTENTION ! Pour les cadres en bois, n'appliquez que peu d'humidité/vapeur et ne pas tenir la buse à vapeur trop près du bois.		Vapeur minimale
Détachage sur tissus et tapis	Positionner la buse à vapeur (20) directement au-dessus de la tache et déplacer-la rapidement de gauche à droite. Essuyer ensuite avec un chiffon en microfibres (34). ATTENTION ! Vérifiez d'abord que le matériau est compatible avec le nettoyage à la vapeur. La structure des tapis, en particulier en laine, peut être endommagée par ce type de traitement.		Vapeur minimale
Carrelage et PVC	Utiliser ici la brosse triangle ou rectangle (17, 18) avec un chiffon en microfibres tendu (34).		Vapeur minimale
Joints	Utiliser la brosse laiton ronde ou nylon (22/23) avec le tube prolongateur (15) pour soulager ainsi votre dos pendant le travail. Passer doucement et avec peu de vapeur sur les joints et les angles. Vous nettoyez ainsi avec plus de chaleur et peu d'effort - et vos brosses vont également durer plus longtemps.		Vapeur minimale
Meubles de jardin plastique et rotin	Utiliser la brosse triangle (18) avec un chiffon tendu, pour la saleté résistante, également la petite et grosse brosse ronde nylon (21, 22). Pour les meubles en plastique, mettre un chiffon en microfibres entre la brosse et la surface à nettoyer pour ne pas les endommager.		Vapeur minimale
Nettoyage du verre	Détacher la saleté simplement avec la buse à vapeur (20) et essuyer avec un chiffon en microfibres (34). Comme la vapeur ne contient ni calcaire, ni produit de nettoyage, vous pouvez nettoyer les fenêtres et les surfaces en verre en profondeur et sans traces.		Vapeur minimale
Surfaces en bois cirées	Traiter le bois ciré avec précaution et sans vapeur. Le mieux est d'utiliser un tissu éponge. (Les chiffons en microfibres ne sont pas adaptés car ils nettoient très en profondeur et peuvent retirer la couche de cire).		Vapeur minimale
Meubles en bois	Appliquer la vapeur avec la buse (20) à une grande distance et essuyer immédiatement avec un chiffon en microfibres (34). Le nettoyage demande certes un peu plus de travail, mais le résultat est plus réussi.		Ne pas laisser la vapeur min. trop longtemps au même endroit.
Radiateurs	Nettoyer avec la buse à vapeur (20) en partant du haut jusqu'en bas. La poussière va être retirée et peut être essuyée en bas.		Vapeur maximale
Graisse de cuisine sur les plaques de cuisson et diverses surfaces en métal	En fonction de la sensibilité de la surface à traiter, le nettoyage peut se faire au moyen de la buse à vapeur (20), de la petite brosse laiton ronde (23) ou de la grande brosse ronde (21) avec de la laine d'acier inoxydable (25).		Vapeur maximale

Utilisation	Accessoires et Description	Puissance
Stores	Les stores sont sensibles. Donc vaporiser un par un, avec peu de pression et essuyer ensuite avec un chiffon microfibrés (34).	Vapeur minimale
Liège (vitrifié)	Seuls les sols en liège vitrifiés peuvent être traités avec de la vapeur (pas les sols en liège huilés ou cirés !). Nettoyage à l'aide de la brosse carrée (17) et un chiffon en microfibrés tendu (34).	Vapeur minimale
Laminé et parquet	Nettoyer avec la brosse (17) et un chiffon en microfibrés tendu (34) - et un peu d'humidité (interrupteur à vapeur actionné uniquement par intermittence). En cas d'utilisation conforme, les parquets et laminés ne seront pas endommagés par la vapeur. (ex. : Rester dans un sauna à 90°C n'est pas un problème, mais prendre un bain à cette température est impossible). Pour les surfaces à nettoyer, le résultat sera meilleur et le rendu plus joli avec l'utilisation de la micro-vapeur que l'essuyage humide ou l'utilisation des nettoyeurs-vapeurs traditionnels !	Vapeur minimale
Cuir	Nettoyer avec la brosse triangle ou carrée (17, 18) et un chiffon en microfibrés tendu (34). Actionner l'interrupteur à vapeur (10) uniquement par intermittence (ne pas appuyer en permanence). Le cuir vieilli ou friable ne doit pas être nettoyé. Appliquez un produit pour la protection du cuir après le nettoyage.	Vapeur minimale
Matelas, Coussins, Tapis	Nettoyer avec la brosse triangle ou rectangle (17, 18) et un chiffon en microfibrés tendu (34). Effectuez toujours d'abord un essai sur un endroit caché, pour tester la résistance des couleurs de la surface. Pour les tissus sensibles, vaporiser avec la buse à vapeur (20) à 10cm de distance et essuyer ensuite les surfaces avec un chiffon en microfibrés (34).	Vapeur maximale
Plantes	Vaporiser les plantes avec la buse à vapeur (20) à 40/50 cm.de distance. A cette distance, la vapeur n'est plus chaude, mais agréablement fraîche.	Vapeur maximale
Sanitaires	Les grandes surfaces peuvent être nettoyées avec la brosse triangle ou rectangle (17, 18) et un chiffon en microfibrés (34) tendu ; les angles, les fentes et les zones difficiles d'accès avec la buse à vapeur (20) avec ou sans brosse (22).	Vapeur minimale jusqu'à maximale
Bracelets de montre et bijoux	Poser le bijou ou les bracelets de montres sur un tissu en microfibrés et nettoyer avec la buse à vapeur tout près et polir. ATTENTION ! Vaporiser uniquement sur le bracelet et pas directement sur le boîtier de la montre !	Vapeur minimale
Cages pour animaux, grilles métalliques et tous les endroits difficiles d'accès	Nettoyer simplement avec la buse à vapeur (20) et essuyer avec un chiffon en microfibrés (34).	Vapeur minimale jusqu'à maximale
WC	Nettoyage complet sans chimie ! Les bords internes des WC sont facilement nettoyés avec la fonction eau chaude (11C). Vaporiser tout près les autres éléments, simplement avec la buse à vapeur (20) et essuyer.	Eau chaude



ACCESSOIRES

## Fer à repasser (en option)

Le fer à repasser (30) est raccordé par le tuyau de connexion directement sur le Thermostar.

Réglez la température à l'aide du thermostat (30A) sur le fer afin qu'elle soit adaptée au tissu à repasser.

Attendez jusqu'à ce que les deux appareils aient atteint la température d'utilisation, avant d'actionner l'interrupteur à vapeur (30B).

Notre fer est équipé d'une semelle en aluminium pur. Comme elle peut s'oxyder, nous recommandons l'utilisation d'une semelle en Téflon (30D) adaptée au repassage de toutes les matières. Après l'utilisation, posez toujours le fer sur le tapis en caoutchouc prévu à cet effet (30C)

## Perche télescopique à vapeur (en option)

Cet accessoire s'adapte parfaitement au nettoyage des grandes surfaces, que ce soient les sols ou les murs (surfaces verticales). Elle est légère, très maniable, dispose d'un tuyau de 5 mètres (en option 10 m), d'un tube télescopique et de lingette (40 x 40 cm) en coton ou en polyester ou microfibras (en option). La régulation de la vapeur (min-moy-max) se situe directement sur la poignée.



### Thermostar Handels GmbH

Auen-Süduferstraße 67  
9220 Velden  
Bureau : +43 (0) 4274 2821  
Fax : +43 (0) 4274 2821 4

TVA : ATU65046906  
FN329029t

www.thermostar.info  
info@thermostar.info

